

## Estudio retrospectivo de las lesiones premalignas del cáncer de cuello de útero en 5 años de seguimiento.

Llopis Pérez, M.A(\*). Jover Llopis, S (\*\*). Jover Llopis, A.(\*\*\*)

(\*) COPF Mérida (\*\*) C.R. "El Prado" (\*\*\*) C. H. Badajoz

### INTRODUCCIÓN

El cáncer de cuello de útero es el 2º cáncer entre las mujeres de 15-44 años en España con una incidencia de 9.1 casos por 100.000 mujeres. Los programas de cribado organizados han conseguido reducir en un 80- 90% su incidencia y mortalidad. Las guías de referencia europea recomiendan la prevención primaria y los cribados poblacionales para garantizar la equidad, la cobertura, la eficacia y la eficiencia.

### OBJETIVOS

1. Determinar la frecuencia, tipo de lesiones y edad de las mujeres con resultados citológicos patológicos.
2. Conocer la evolución de las pacientes con diagnóstico citológico patológico en los 2 años posteriores al diagnóstico.
3. Conocer la evolución de las pacientes derivadas a un servicio especializado.
4. Analizar los genotipos de VPH más frecuentemente encontrados en las citologías con lesiones premalignas.

### METODOLOGÍA

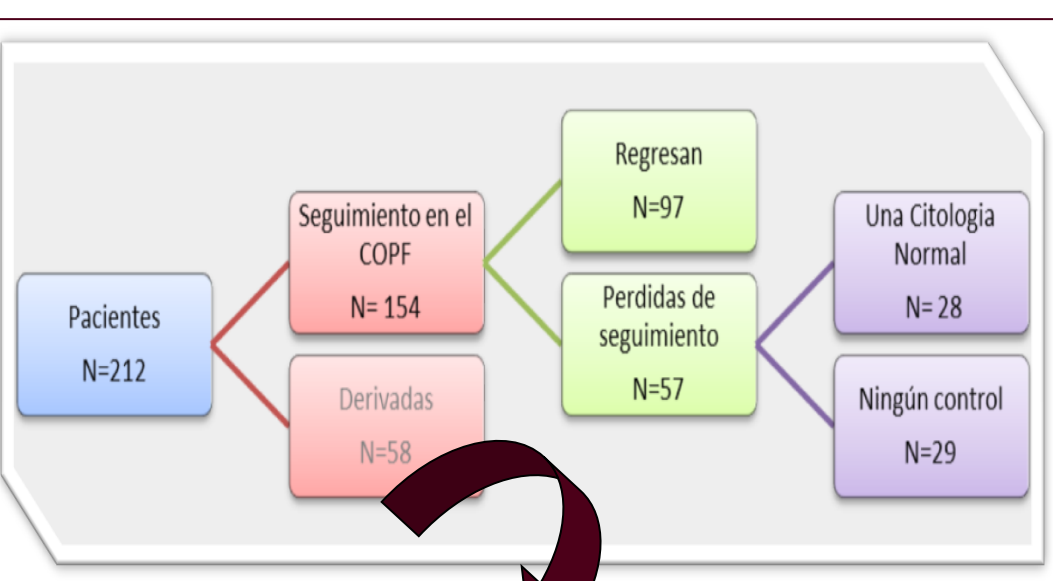
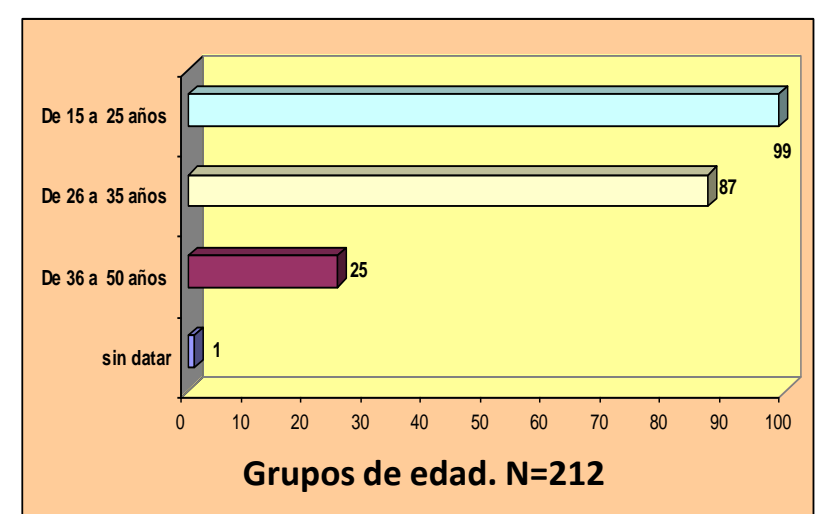
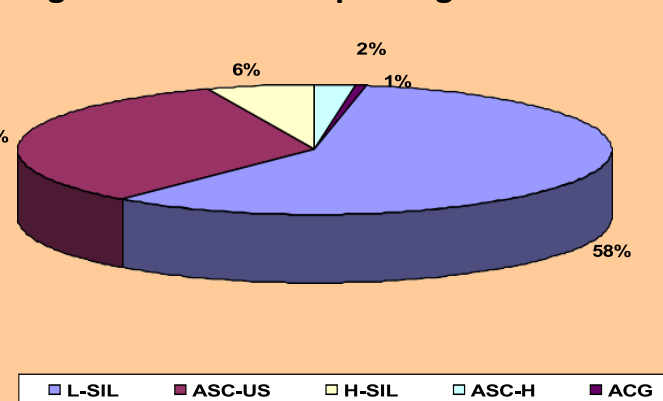
Estudio descriptivo retrospectivo de los resultados citológicos patológicos de lesiones premalignas del cáncer de cuello de útero obtenidos en cribado oportunista en la población que acude a un Centro de Orientación y Planificación familiar (COPF) desde el 1 de enero de 2010 hasta el 31 de diciembre de 2014.

### RESULTADOS

Se han realizado un total de 4.649 citologías a 3.365 mujeres, resultando 327 citologías con diagnóstico de lesión premaligna (7,03%) en 212 mujeres (6,3%).

El 45.8% de la muestra la forman mujeres menores de 25 años, y el 86.8% mujeres entre 15 y 35 años.

Citologías con resultado patológico. N=327

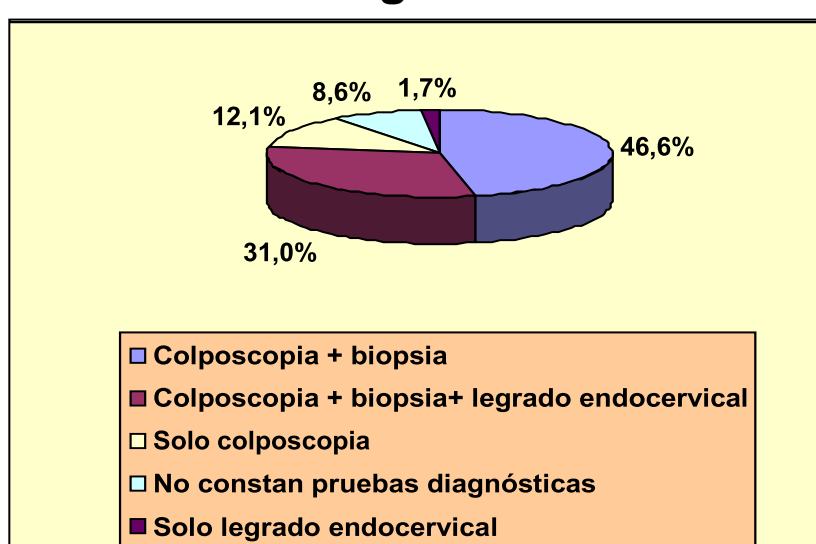


Un 62,98% de las pacientes que tienen un seguimiento en el COPF tras un resultado patológico, normalizan el resultado en 2 años tras un seguimiento adecuado. El 38,02% no realiza un seguimiento o éste no es adecuado.

Se derivaron 58 pacientes( 27,35%) de una edad media de 30 años, el motivo más frecuente fue por LSIL/ASC-US en 2-3 citologías consecutivas( 55,2%).

Motivos de derivación N= 58	H-SIL	ASC-H	ACG	L-SIL/ASC-US	Total
Frecuencia	18	6	2	32	58
%	31,0	10,3	3,4	55,2	100,0

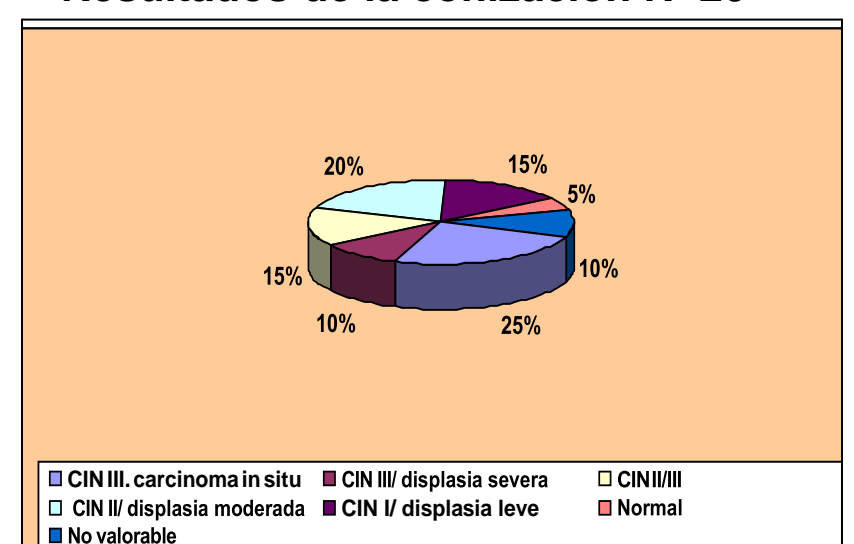
### Pruebas diagnósticas.N=58



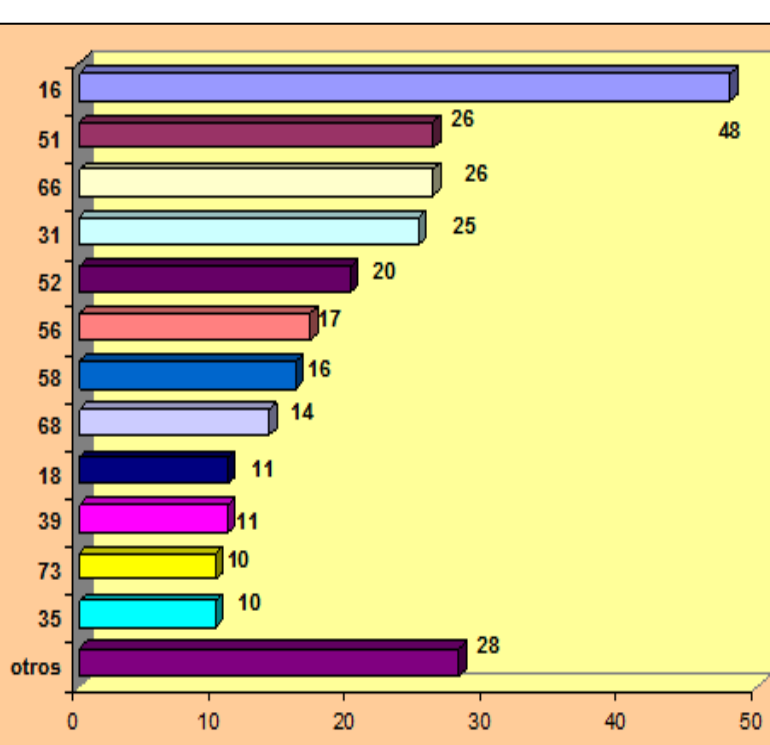
Los tratamientos que se realizaron las pacientes derivadas fueron: conización (32,75%), criocoagulación (12,06%) o ambas(2%). No recibieron ningún tratamiento (53%).

El 50% de las conizaciones resultó en CINII/III, CIN III, Ca in situ.

### Resultados de la conización N=20



### Seguimiento de derivadas tras dos años



Genotipos de HPV más frecuentes. N=140

### CONCLUSIONES

- Se encuentra un porcentaje superior al esperado de diagnósticos citológicos patológicos, sobre todo de bajo grado, seguramente en relación con la media de edad de la muestra estudiada. La regresión de las lesiones de bajo grado es concordante con la literatura médica.
- Se observa una buena correlación entre resultados citológicos patológicos-biopsia y entre biopsia-conización.
- Los genotipos de VPH de alto riesgo encontrados y sus porcentajes son similares a los descritos en la bibliografía.
- Preocupa el porcentaje de pacientes que se pierden o no realizan un seguimiento adecuado.

**El cribado en población menor de 25 años, genera gran número de resultados patológicos que finalmente regresan, aumento de las visitas, repetición de pruebas, y en algunos casos sobretreatmento aumentando así la preocupación y los costes de manera innecesaria.**