

CARCINOMA EPIDERMOIDE INFILTRANTE DE CÉRVIX CON CITOLOGÍA NEGATIVA

Prieto Ruiz Elena, Andrés Hernández Verónica, Gutiérrez López Estela, De Cerio Martínez Iván

INTRODUCCIÓN

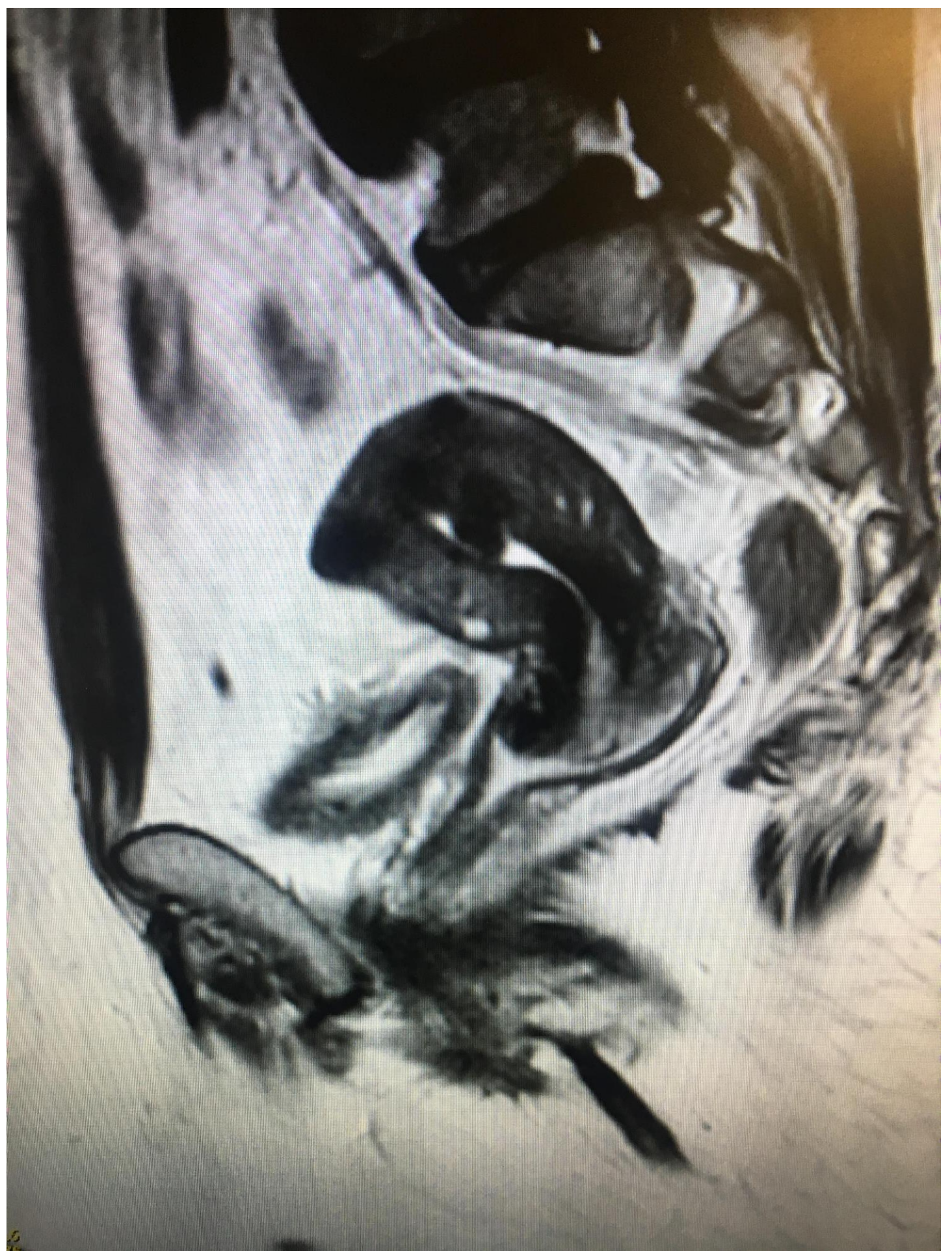
El uso de la citología ha reducido la incidencia y la mortalidad por cáncer de cérvix en más de un 70% en las últimas décadas. La citología se basa en el estudio morfológico de las células obtenidas por rascado o cepillado de la superficie del exocérvix y del endocérvix. Es una prueba con baja sensibilidad por la variabilidad del material obtenido, la calidad de la extensión citológica, la preservación de la muestra y las variaciones según el profesional. Presenta sin embargo alta especificidad. La citología en medio líquido ha sustituido a la convencional pues disminuye el número de muestras insatisfactorias, requiere menor tiempo de estudio microscópico, permite realizar pruebas complementarias y permite la lectura automatizada.

51 años
No AP de interés
Citología hace 3 años normal

SANGRADOS INTERMENSTRUALES + METRORRAGIA ANEMIZANTE

EXPLORACIÓN
Masa exofítica y friable en cérvix.
Parametrio derecho afecto

BIOPSIA
Carcinoma epidermoide infiltrante queratinizante moderadamente diferenciado



DERIVADA PARA TRATAMIENTO CON RT Y QT

CONCLUSIONES

En mujeres entre 30 y 65 años: lo ideal es determinación del VPH cada 5 años. Es una prueba con mayor sensibilidad que la citología aunque con menos especificidad. Su valor predictivo negativo es cercano al 99%. Esta prueba incrementa la detección de cáncer de cérvix y de sus lesiones precursoras. Realizar co-test en lugar de determinación de VPH aislada, no aporta beneficios al cribado y solo se justifica por la previsible baja adherencia entre los profesionales a la hora de incorporar un cambio tan profundo con respecto a lo que se viene realizando en un sistema de cribado oportunista. En este grupo de edad, la opción de cribado a expensas de citología cada 3 años, solo está justificada en casos de falta de recursos e infraestructura sanitaria que impidan la determinación del VPH.

BIBLIOGRAFÍA

1. Palefsky J M, Cranston R D. Virology of human papillomavirus infections and the link to cancer. Disponible en: URL: <http://www.uptodate.com>
2. Palefsky J M. Epidemiology of human papillomavirus infections. Disponible en: URL: <http://www.uptodate.com>
3. Castillo P E, Cos J T, Palefsky J M. Recommendations for the use of human papillomavirus vaccines. Disponible en: URL: <http://www.uptodate.com>